

T.C.
BEYLİKDÜZÜ KAYMAKAMLIĞI
Beylikdüzü Mesleki ve Teknik Anadolu Lisesi Müdürlüğü



2019 – 2023

HEP BİRLİKTE DAİMA ZİRVEDE

STRATEJİK PLANI

2010

ARALIK 2019

İSTİKLALMARŞI

Korkma, sönmez bu şafaklarda yüzen al sancak;
Sönmeden yurdumun üstünde tüten en son ocak.
O benim milletimin yıldızıdır, parlayacak;
O benimdir, o benim milletimindir ancak.

Çatma, kurban olayım, çehreni ey nazlı hilal!
Kahraman ırkıma bir gül! Ne bu şiddet, bu celal?
Sana olmaz dökülen kanlarımız sonra helal...
Hakkıdır Hakk'a tapan milletimin istiklal!

Ben ezelden beridir hür yaşadım, hür yaşarım.
Hangi çılgın bana zincir vuracakmış? Şaşarım!
Kükremiş sel gibiyim, bendimi çiğner, aşarım.
Yırtarım dağları, enginlere sığmam taşarım.

Garbın afakını sarmışsa çelik zırhlı duvar,
Benim iman dolu göğsüm gibi serhaddim var.
Ulusun, korkma! Nasıl böyle bir imanı boğar,
"Medeniyet!" dediğin tek dişi kalmış canavar?

Arkadaş! Yurduma alçakları uğratma sakın.
Siper et gövdeni, dursun bu hayasızca akın.
Doğacaktır sana va'dettiği günler Hakk'ın...
Kim bilir, belki yarın, belki yarından da yakın.

Bastığın yerleri "toprak!" diyerek geçme, tanı:
Düşün altındaki binlerce kefensiz yatanı.
Sen şehit oğlusun, incitme, yazıktır atanı:
Verme, dünyaları alsan da, bu cennet vatanı.

Kim bu cennet vatanın uğruna olmaz ki feda?
Şüheda fışkıracak toprağı sıksan, şüheda!
Canı, cananı bütün varımı alsın da Huda,
Etmesin tek vatanımdan beni dünyada cüda.

Ruhumun senden, İlahi, şudur ancak emeli:
Değmesin mabedimin göğsüne namahrem eli.
Bu ezanlar ezanlar-ki şahadetleri dinin temeli
Ebedi yurdumun üstünde benim inlemeli.

O zaman vecd ile bin secde eder-varsa-taşım,
Her cerihamdan, İlahi, boşanıp kanlı yaşım,
Fışkırır ruh-ı mücerred gibi yerden na'sim;
O zaman yükselerek arşa değer belki başım.

Dalgalar sen de şafaklar gibi ey şanlı hilal!
Olsun artık dökülen kanlarımın hepsi helal!
Ebediyen sana yok, ırkıma yok izmihlal:
Hakkıdır, hür yaşamış bayrağımın hürriyet;
Hakkıdır, Hakk'a tapan, milletimin istiklal!

Mehmet Akif ERSOY

*Öğretmenler;
Yeni Nesil Sizin
Eseriniz Olacaktır.*

H. Öztürk

GENÇLİĞE HİTABE

Ey Türk gençliği! Birinci vazifen, Türk istiklalini, Türk cumhuriyetini, ilelebet, muhafaza ve müdafaa etmektir.

Mevcudiyetimin ve istikbalimin yegane temeli budur. Bu temel, senin, en kıymetli hazinendir. İstikbalde dahi, seni, bu hazineden, mahrum etmek isteyecek, dahili ve harici, bedhahların olacaktır. Bir gün, istiklal ve cumhuriyeti müdafaa mecburiyetine düşersen, vazifeye atılmak için içinde bulunacağın vaziyetin imkan ve şeraitini düşünmeyeceksin! Bu imkan ve şerait, çok namüsaait bir mahiyette tezahür edebilir. İstiklal ve cumhuriyetine kastedecek düşmanlar, bütün dünyada emsali görülmemiş bir galibiyetin mümessili olabilirler. Cebren ve hile ile aziz vatanın, bütün kaleleri zapt edilmiş, bütün tersanelerine girilmiş, bütün orduları dağıtılmış ve memleketin her köşesi bilfiil işgal edilmiş olabilir. Bütün bu şeraitten daha elim ve daha vahim olmak üzere, memleketin dahilinde, iktidara sahip olanlar gaffet ve dalalet ve hatta hyanet içinde bulunabilirler. Hatta bu iktidar sahipleri şahsi menfaatlerini, müstevlerin siyasi emelleriyle tevhit edebilirler. Millet, fakr u zaruret içinde harap ve bitap düşmüş olabilir.

Ey Türk istikbalinin evladı! İşte, bu ahval ve şerait içinde dahi, vazifen; Türk istiklal ve cumhuriyetini kurtarmaktır! Muhtaç olduğun kudret, damarlarındaki asil kanda, mevcuttur!

H. Öztürk

Sunuş



5018 sayılı Kamu Mali Yönetimi ve Kontrol Kanunu ve ilgili Mevzuat gereği Beylikdüzü Mesleki ve Teknik Anadolu Lisesi Müdürlüğü, 2019-2023 Dönemini kapsayan stratejik planını hazırlarken, öncelikli olarak MEB Stratejik Plan Hazırlık Programında belirtilen iş takvimine uygun olarak gerekli ekipleri oluşturmuştur.

Geçmişten günümüze gelirken teknolojik ve sosyal anlamda gelişmişliğin ulaştığı hız, artık kaçınılmazları da önümüze sererek kendini göstermektedir. Güçlü ekonomik ve sosyal yapı, güçlü bir ülke olmanın ve tüm değişikliklerde dimdik ayakta durabilmenin kaçınılmazlığı da oldukça büyük önem taşımaktadır. Gelişen ve sürekliliği izlenebilen, bilgi ve planlama temellerine dayanan güçlü bir yaşam standardı ve ekonomik yapı; stratejik amaçlar, hedefler ve planlanmış zaman diliminde gerçekleşecek uygulama faaliyetleri ile (STRATEJİK PLAN) oluşabilmektedir.

Okulumuz daha iyi bir eğitim seviyesine ulaşmak düşüncesiyle sürekli yenilenmeyi ve kalite kültürünü kendisine ilke edinmeyi amaçlamaktadır. Kalite kültürü oluşturmak için eğitim ve öğretim başta olmak üzere insan kaynakları ve kurumsallaşma, sosyal faaliyetler, alt yapı, toplumla ilişkiler ve kurumlar arası ilişkileri kapsayan 2019-2023 dönemi stratejik planı hazırlanmıştır.

Çağa uyum sağlamış, çağı yönlendiren gençler yetiştirmek için kurulan okulumuz, geleceğimiz teminatı olan öğrencilerimizi daha iyi imkanlarla yetiştirip, düşünce ufku ve yenilikçi ruhu açık Türkiye Cumhuriyetinin çitasını daha yükseklerle taşıyan bireyler olması için öğretmenleri ve idarecileriyle özverili bir şekilde tüm azmimizle çalışmaktayız.

Beylikdüzü Mesleki ve Teknik Anadolu Lisesi Müdürlüğü olarak en büyük amacımız yalnızca meslek lisesi mezunu gençler yetiştirmek değil, girdikleri her türlü ortamda çevresindekilere ışık tutan, hayata hazır, hayatı aydınlatan, bizleri daha da ileriye götürecek gençler yetiştirmektir. İdare ve öğretmen kadrosuyla bizler çağa ayak uydurmuş, yeniliklere açık, Türkiye Cumhuriyetini daha da yükseltecek gençler yetiştirmeyi ilke edinmiş bulunmaktayız.

Stratejik Planda belirlenen hedeflerimizi ne ölçüde gerçekleştirdiğimiz, plan dönemi içindeki her yılsonunda gözden geçirilecek ve gereken revizyonlar yapılacaktır.

Beylikdüzü Mesleki ve Teknik Anadolu Lisesi Müdürlüğü Stratejik Planı (2019-2023)'de belirtilen amaç ve hedeflere ulaşmamızın Okulumuzun gelişme ve kurumsallaşma süreçlerine önemli katkılar sağlayacağına inanmaktayız.

Planın hazırlanmasında emeđi geen Strateji Yönetim Ekibi' ne ve uygulanmasında yardımcı olacak tüm kurum ve kuruluşlara öđretmen, öđrenci ve velilerimize teŖekkür ederim.

Erkan KESKİN

Okul Müdürü



İçindekiler

SUNUŞ	3
İÇİNDEKİLER	4
BÖLÜM I: GİRİŞ VE PLAN HAZIRLIK SÜRECİ	5
BÖLÜM II: DURUM ANALİZİ	6
OKULUN KISA TANITIMI	6
OKULUN MEVCUT DURUMU: TEMEL İSTATİSTİKLER	7
PAYDAŞ ANALİZİ	12
GZFT (GÜÇLÜ, ZAYIF, FIRSAT, TEHDİT) ANALİZİ	14
GELİŞİM VE SORUN ALANLARI	16
BÖLÜM III: MİSYON, VİZYON VE TEMEL DEĞERLER	19
MİSYONUMUZ	19
VİZYONUMUZ	19
TEMEL DEĞERLERİMİZ	19
BÖLÜM IV: AMAÇ, HEDEF VE EYLEMLER	21
TEMA I: EĞİTİM VE ÖĞRETİME ERİŞİM	21
TEMA II: EĞİTİM VE ÖĞRETİMDE KALİTENİN ARTIRILMASI	24
TEMA III: KURUMSAL KAPASİTE	28
V. BÖLÜM: MALİYETLENDİRME	32

2010

BÖLÜM I: GİRİŞ ve PLAN HAZIRLIK SÜRECİ

2019-2023 dönemi stratejik plan hazırlanması süreci Üst Kurul ve Stratejik Plan Ekibinin oluşturulması ile başlamıştır. Ekip tarafından oluşturulan çalışma takvimi kapsamında ilk aşamada durum analizi çalışmaları yapılmış ve durum analizi aşamasında paydaşlarımızın plan sürecine aktif katılımını sağlamak üzere paydaş anketi, toplantı ve görüşmeler yapılmıştır.

Durum analizinin ardından geleceğe yönelim bölümüne geçilerek okulumuzun amaç, hedef, gösterge ve eylemleri belirlenmiştir. Çalışmaları yürüten ekip ve kurul bilgileri altta verilmiştir.

STRATEJİK PLAN ÜST KURULU

ÜST KURUL BİLGİLERİ		EKİP BİLGİLERİ	
Adı Soyadı	Ünvanı	Adı Soyadı	Ünvanı
Erkan KESKİN	Okul Müdürü	Onur YAVUZYILMAZ	Okul Stratejik Plan Koordinatörü
Onur YAVUZYILMAZ	Müdür Yardımcısı	Güçlü GÜNEYİ	Stratejik Plan Ekip Üyesi
Gülen DENKEL	Öğretmen	Özhan KARADĞ	Stratejik Plan Ekip Üyesi
Elem DÜNDAR	Okul Aile Birliği Başkanı	Ali ÖNER	Stratejik Plan Ekip Üyesi

2010

BÖLÜM II: DURUM ANALİZİ

Durum analizi bölümünde okulumuzun mevcut durumu ortaya konularak neredeyiz sorusuna yanıt bulunmaya çalışılmıştır.

Bu kapsamda okulumuzun kısa tanıtımı, okul künyesi ve temel istatistikleri, paydaş analizi ve görüşleri ile okulumuzun Güçlü Zayıf Fırsat ve Tehditlerinin (GZFT) ele alındığı analize yer verilmiştir.

Okulun Kısa Tanıtımı



Okulumuz 12.063 m² arsa üzerine 8.148 m² kapalı alan olarak inşa edilmiş olup; 29.12.2009 tarihli Bakanlık onayı ile açılmış, 2009-2010 öğretim yılının ikinci kanaat döneminde 08.02.2010 tarihinde fiilen Genel Lise olarak Eğitim - Öğretime başlamıştır. 2012 yılında Ticaret ve Turizm Genel Müdürlüğüne Bağlı olarak Ticaret Meslek Lisesine dönüştürülerek, 2014 yılında Gürpınar Ticaret

Meslek Lisesi adını almıştır. 2017 yılında İl Milli eğitim Müdürlüğü tarafından okulun ismi Beylikdüzü Mesleki ve Teknik Anadolu Lisesi olarak değiştirilmiştir. 25/01/2019 itibariyle İstanbul Sanayi Odası ile İstanbul İl Milli Eğitim Müdürlüğü arasında yapılan Mesleki Eğitim İşbirliği Protokolü'ne dahil olarak 6 alanda Eğitim- öğretim faaliyetlerine devam etmektedir.



Okulun Mevcut Durumu: Temel İstatistikler

Okul Künyesi

Okulumuzun temel girdilerine ilişkin bilgiler altta yer alan okul künyesine ilişkin tabloda yer almaktadır.

Temel Bilgiler Tablosu- Okul Künyesi

İli: İSTANBUL		İlçesi: BEYLİKDÜZÜ		
Adres:	Adnan Kahveci Mahallesi Paşazade Caddesi No 5 BEYLİKDÜZÜ/ İSTANBUL	Coğrafi Konum (link):	http://beylikduzumtal.meb.k12.tr/tema/harita.php	
Telefon Numarası:	(212) 880 9300	Faks Numarası:	(212) 880 99 69	
e- Posta Adresi:	745882@meb.k12.tr	Web sayfası adresi:	http://beylikduzumtal.meb.k12.tr/	
Kurum Kodu:	745882	Öğretim Şekli:	Tam Gün	
Okulun Hizmete Giriş Tarihi : 08.02.2010		Toplam Çalışan Sayısı	76	
Öğrenci Sayısı:	Kız	550	Öğretmen Kadın	56
	Erkek	854	Öğretmen Erkek	16
	Toplam	1404	Öğretmen Toplam	72
Derslik Başına Düşen Öğrenci Sayısı	:39	Şube Başına Düşen Öğrenci Sayısı	:33,42	
Öğretmen Başına Düşen Öğrenci Sayısı	:19,5	Şube Başına 30'dan Fazla Öğrencisi Olan Şube Sayısı	:31	
Öğrenci Başına Düşen Toplam Gider Miktarı	: 116	Öğretmenlerin Kurumdaki Ortalama Görev Süresi	6	

HEP BİRLİKTE

DAİMA ZİRVEDE

2010

ÜZÜ MESLEKİ VE TEKNİK ANAD

Çalışan Bilgileri

Okulumuzun çalışanlarına ilişkin bilgiler altta yer alan tabloda belirtilmiştir.

Çalışan Bilgileri Tablosu

Unvan*	Erkek	Kadın	Toplam
Okul Müdürü ve Müdür Yardımcısı	2	6	8
Branş Öğretmeni	14	48	62
Rehber Öğretmen	0	2	2
İdari Personel	0	1	1
Yardımcı Personel	1	1	2
Güvenlik Personeli	1	0	1
Toplam Çalışan Sayıları	18	58	76



Okulumuz Bina ve Alanları

Okulumuzun binası ile açık ve kapalı alanlarına ilişkin temel bilgiler altta yer almaktadır.

Okul Yerleşkesine İlişkin Bilgiler

Okul Bölümleri		Özel Alanlar	Var	Yok
Okul Kat Sayısı	4	Çok Amaçlı Salon	2	
Derslik Sayısı	36	Çok Amaçlı Saha		X
Derslik Alanları (m ²)	1512 m ²	Kütüphane	1	
Kullanılan Derslik Sayısı	36	Fen Laboratuvarı		X
Şube Sayısı	44	Bilgisayar Laboratuvarı	4	
İdari Odaların Alanı (m ²)	334 m ²	İş Atölyesi	3	
Öğretmenler Odası (m ²)	126 m ²	Beceri Atölyesi	2	
Okul Oturum Alanı (m ²)	8.148 m ²	Pansiyon		X
Okul Bahçesi (Açık Alan)(m ²)	3.195 m ²			
Okul Kapalı Alan (m ²)	32592 m ²			
Sanatsal, bilimsel ve sportif amaçlı toplam alan (m ²)	420 m ²			
Kantin (m ²)	72 m ²			
Tuvalet Sayısı	72			
Diğer (.....)				

Sınıf ve Öğrenci Bilgileri

Okulumuzda yer alan sınıf seviyelerinin öğrenci sayıları alttaki tabloda verilmiştir.

SEVİYESİ	Kız	Erkek	Toplam
9	149	326	475
10	110	217	327
11	117	130	247
12	175	181	356
Toplam	551	854	1405

HEP BİRLİKTE

DAİMA ZİRVEDE

2010

Donanım ve Teknolojik Kaynaklarımız

Teknolojik kaynaklar başta olmak üzere okulumuzda bulunan çalışan durumdaki donanım malzemesine ilişkin bilgiye alttaki tabloda yer verilmiştir.

Teknolojik Kaynaklar Tablosu

Akıllı Tahta Sayısı	40	TV Sayısı	4
Masaüstü Bilgisayar Sayısı	92	Yazıcı Sayısı	12
Taşınabilir Bilgisayar Sayısı	2	Fotokopi Makinesi Sayısı	1
Projeksiyon Sayısı	4	İnternet Bağlantı Hızı	100 Mbp
Baskı Makinesi	1		

Gelir ve Gider Bilgisi

Okulumuzun genel bütçe ödenekleri, okul aile birliği gelirleri ve diğer katkılar da dâhil olmak üzere gelir ve giderlerine ilişkin son iki yıl gerçekleşme bilgileri alttaki tabloda verilmiştir.

Yıllar	Gelir Miktarı	Gider Miktarı
2017	65.600,74	69.137,96
2018	70.849,00	78.668,92

PAYDAŞ ANALİZİ

Kurumumuzun temel paydaşları öğrenci, veli ve öğretmen olmakla birlikte eğitimin dışsal etkisi nedeniyle okul çevresinde etkileşim içinde olunan geniş bir paydaş kitlesi bulunmaktadır. Paydaşlarımızın görüşleri anket, toplantı, dilek ve istek kutuları, elektronik ortamda iletilen önerilerde dâhil olmak üzere çeşitli yöntemlerle sürekli olarak alınmaktadır.

Paydaş analizi çalışmaları ile stratejik planlama çalışmalarına veri sağlamak için okulumuz iç ve dış paydaşlarının okulumuz hizmetleri ile ilgili beklentilerini öğrenmek, memnuniyetlerini ölçmek ve okulumuzun hizmet performansını saptamak amaçlanmıştır.

Paydaş Belirleme Çalışması

Okulumuzun eğitim-öğretim hizmetleriyle ilgili olarak doğrudan ya da dolaylı yollarla ilişki içerisinde olduğumuz paydaşlarımız belirlenmiş ve paydaş listesinde verilmiştir.



Öğrenci Anketi Sonuçları:

Şekil 4: İlçe MEM Faaliyetlerinden Memnuniyet Oranı Öğrenci Anketi (%)

Paydaş anketini yanıtlayan okulumuz öğrencileri faaliyetlerimize ilişkin memnuniyet derecelerini “katılmıyorum- kesinlikle katılıyorum” aralığında ölçeğini kullanarak puanlamış ve Tablo 8 de görülen grafik verilen cevaplara göre oluşturulmuştur. Tablo 8 'de yer alan veriler incelendiğinde okulumuz öğrencilerinin yaklaşık yüzde 47'sinin memnuniyetinin 4-5 puan aralığında olduğu görülmektedir

Tablo 1: Öğrenci Yanıtları(%)

	Olumlu %	Olumsuz %
Öğretmenlerimle ihtiyaç duyduğumda rahatlıkla görüşebilirim.	77,2	12,5
Okul müdürü ile ihtiyaç duyduğumda rahatlıkla konuşabiliyorum.	57,5	23,5
Okulun rehberlik servisinden yeterince yararlanabiliyorum.	65,4	19,9
Okula ilettiğimiz öneri ve isteklerimiz dikkate alınır.	49,9	29,5
Okulda kendimi güvende hissediyorum.	76,6	12,7
Okulda öğrencilerle ilgili alınan kararlarda bizlerin görüşleri alınır.	52,9	29,3
Öğretmenler yeniliğe açık olarak derslerin işlenişinde çeşitli yöntemler kullanmaktadır.	67,8	18,5

Derslerde konuya göre uygun araç gereçler kullanılmaktadır.	68,3	19,5
Teneffüslerde ihtiyaçlarımı giderebiliyorum.	65,4	22,7
Okulun içi ve dışı temizdir.	60,5	26
Okulun binası ve diğer fiziki mekânlar yeterlidir.	41,6	38,1
Okul kantininde satılan malzemeler sağlıklı ve güvenlidir.	61,8	34,9
Okulumuzda yeterli miktarda sanatsal ve kültürel faaliyetler düzenlenmektedir.	53,5	31,2

Öğretmen Anketi Sonuçları:

Okulumuz öğretmenlerinin faaliyet alanları arasında en çok memnun oldukları alanlar Tablo 9’de gösterilmiş olup; bu faaliyetler arasında yer alan “Kurumdaki tüm duyurular çalışanlara zamanında iletilir.” % 75,7 olarak ölçülerek öğretmenlerin en çok memnuniyet duydukları alanlar sıralamasında ilk sırayı almıştır.

Tablo 2: Öğretmen Yanıtları(%)

	Olumlu %	Olumsuz %
Okulumuzda alınan kararlar, çalışanların katılımıyla alınır.	75,7	13,3
Kurumdaki tüm duyurular çalışanlara zamanında iletilir.	86,6	10,4
Her türlü ödüllendirmede adil olma, tarafsızlık ve objektiflik esastır.	72,4	13,9
Kendimi, okulun değerli bir üyesi olarak görürüm.	79,7	11,8
Çalıştığım okul bana kendimi geliştirme imkânı tanımaktadır.	75,7	14,7
Okul, teknik araç ve gereç yönünden yeterli donanımına sahiptir.	64,9	25,8
Okulda çalışanlara yönelik sosyal ve kültürel faaliyetler düzenlenir.	65,9	25,4

Okulda öğretmenler arasında ayırım yapılmamaktadır.	73,2	14,4
Yöneticilerimiz, yaratıcı ve yenilikçi düşüncelerin üretilmesini teşvik etmektedir.	81,5	9,3
Yöneticiler, okulun vizyonunu, stratejilerini, iyileştirmeye açık alanlarını vs. çalışanlarla paylaşır.	82,2	10,8
Okulumuzda sadece öğretmenlerin kullanımına tahsis edilmiş yerler yeterlidir.	62,7	25,9
Alanıma ilişkin yenilik ve gelişmeleri takip eder ve kendimi güncellerim.	91,1	6,9

Olumlu görüşler:

Çalışanların arasındaki uyum, Çalışanlarına saygılı Hoşgörülü Heyecanlı Eğitimle ilgili hayalleri olan ve bunları gerçekleştirmek için çabalayan bir kurum olma, Çalışma ortamı disiplinli istikrarlı ve güzel oluşu, Öğretmenlerin üstün gayret ve azimle başarıyı artırıcı çalışmalar yapmaları, Temizlik ve Adalet olarak gözükmektedir.

Olumsuz görüşler:

Araç gereç sıkıntısı, Sosyal çevre ve yabancı öğrenciler, Velilerin müdahalesi olarak gözükmektedir.

Veli Anketi Sonuçları:

Paydaş anketini yanıtlayan okulumuz faaliyetlerine ilişkin memnuniyet derecelerini 1-en az 5-en fazla puan ölçeğini kullanarak puanlamış ve Tablo 10 verilen cevaplara göre oluşturulmuştur. Tabloda yer alan veriler incelendiğinde okulumuz öğrenci velilerinin yaklaşık yüzde 46'sının memnuniyetinin 4-5 puan aralığında olduğu görülmektedir.

okulumuz öğrenci velilerinin okulumuz faaliyet alanları arasında en çok memnun oldukları alanlar Şekil-3'de gösterilmiş olup; bu faaliyetler arasında yer alan "derslere yönelik faaliyetler ve okul kursları" yüzde 58,90 olarak ölçülerek velilerin en çok memnuniyet duydukları alanlar sıralamasında ilk iki sırayı almıştır..

Okulumuz velilerinin okulumuz faaliyet alanları arasında geliştirilmesini gerekli gördüğü alanlar ise Şekil 9’da gösterilmiş olup; “derslere yönelik faaliyetler ve öğrencilere yönelik eğitsel, mesleki ve kişisel rehberlik faaliyetleri” geliştirilmesi gerekli görülen alanların yaklaşık yüzde 61’ini oluşturmaktadır.

Velilerimize uyguladığımız ankette yer alan “Okulumuz tarafından yürütülen faaliyetlerden en çok memnun olduğunuz alan veya alanlar nelerdir?” ve “Okulumuz tarafından yürütülen faaliyetlerden daha çok önem verilmesini istediğiniz alan veya alanlar nelerdir?” sorularına verilen yanıtların yüzdeler olarak karşılıkları Tablo 10’da verilmiştir.

Tablo 3: Veli Yanıtları(%)

	Olumlu %	Olumsuz %
İhtiyaç duyduğumda okul çalışanlarıyla rahatlıkla görüşebiliyorum.	86,8	10,2
Bizi ilgilendiren okul duyurularını zamanında öğreniyorum.	87,2	10,8
Öğrencimle ilgili konularda okulda rehberlik hizmeti alabiliyorum.	77,9	12,2
Okula ilettiğim istek ve şikâyetlerim dikkate alınıyor.	69,5	16,5
Öğretmenler yeniliğe açık olarak derslerin işlenişinde çeşitli yöntemler kullanmaktadır.	78,3	10,6
Okulda yabancı kişilere karşı güvenlik önlemleri alınmaktadır.	82,7	10,3
Okulda bizleri ilgilendiren kararlarda görüşlerimiz dikkate alınır.	71,7	14,7
E-Okul Veli Bilgilendirme Sistemi ile okulun internet sayfasını düzenli olarak takip ediyorum.	76,5	31,5
Çocuğumun okulunu sevdiğini ve öğretmenleriyle iyi anlaşmış olduğunu düşünüyorum.	86,2	7,9
Okul, teknik araç ve gereç yönünden yeterli donanıma sahiptir.	65,7	19,9
Okul her zaman temiz ve bakımlıdır.	70,6	18,5
Okulun binası ve diğer fiziki mekânlar yeterlidir.	64,1	23,4

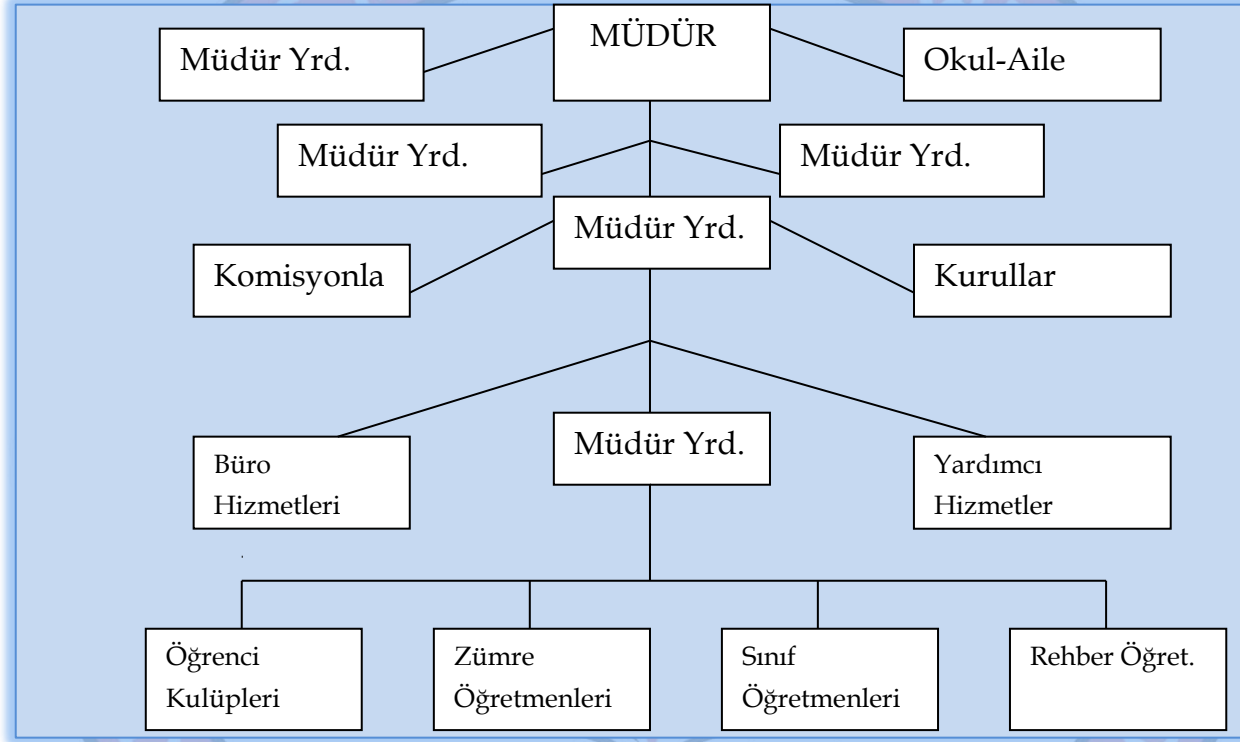
Okulumuzda yeterli miktarda sanatsal ve kültürel faaliyetler düzenlenmektedir.

61,2

25,7



Kurumun Organizasyon Yapısı



Paydaş analizi çalışmaları ile stratejik planlama çalışmalarına veri sağlamak için okulumuz iç ve dış paydaşlarının okulumuz hizmetleri ile ilgili beklentilerini öğrenmek, memnuniyetlerini ölçmek ve okulumuzun hizmet performansını saptamak amaçlanmıştır. Paydaş Belirleme Çalışması Okulumuzun eğitim-öğretim hizmetleriyle ilgili olarak doğrudan ya da dolaylı yollarla ilişki içerisinde olduğumuz paydaşlarımız belirlenmiş ve paydaş listesinde verilmiştir.

Yönetim Denetim	Araştırma, Geliştirme, Projeler Protokoller	İnsan Kaynakları	Ölçme Değerlendirme	Bilimsel, Kültürel, Sanatsal ve Sportif Faaliyetler	Eğitim Öğretim	Beylikdüzü Kaymakamlığı
✓	✓	✓	✓	✓	✓	İlçe MEM Üst Yönetici
✓	✓	✓	✓	✓	✓	Öğretmenler
✓	✓	✓	✓	✓	✓	Yöneticiler
✓	✓	✓	✓	✓	✓	Öğrenciler
✓	✓	✓	✓	✓	✓	Öğrenci Velileri
✓	✓	✓	✓	✓	✓	İlçe MEM Personeli
					✓	İlçe Sağlık Müd.
					✓	İlçe Emniyet Müd.
					✓	Üniversiteler
					✓	Genç. ve Spor İlçe Müd.
						İlçe Gıda Tar. Müd.
						Muhtarlar
						Meslek Örgütleri
✓		✓				İlçe Mal Müdürlüğü
✓		✓				Sosyal Güvenlik kurumu
✓		✓				İş-Kurumu
					✓	Belediye

Paydaş Adı	İç Paydaş	Dış Paydaş	Önem Derecesi	Etki Derecesi	Önceliği
Beylikdüzü Kaymakamlığı		✓	5	5	5
İlçe MEM Üst Yöneticileri	✓		5	5	5
Okul ve Kurumlarda Görevli Öğretmenler	✓		5	5	5
Okul/Kurum Yöneticileri	✓		5	5	5
Temel Eğitim ve Ortaöğretim Öğrencileri	✓		5	5	5
Temel Eğitim ve Ortaöğretim Öğrenci Velileri	✓		4	4	4
İlçe Millî Eğitim Müdürlüğü Personeli	✓		5	5	5
İlçe Sağlık Müdürlüğü		✓	2	2	2
İlçe Emniyet Müdürlüğü		✓	3	3	3
Üniversiteler		✓	3	3	3
Gençlik ve Spor İlçe Müdürlüğü		✓	3	3	3
İlçe Nüfus Müdürlüğü		✓	2	2	2
İlçe Gıda, Tarım Müdürlüğü		✓	2	2	2
Muhtarlar		✓	2	2	2
Meslek Örgütleri		✓	2	2	2
İlçe Mal Müdürlüğü		✓	4	4	4
Sosyal Güvenlik Kurumu		✓	4	4	4
İş-Kur		✓	4	4	4
Belediye		✓	3	3	3
Önem Derecesi: 1, 2, 3 gözet; 4,5 birlikte çalış					
Etki Derecesi: 1, 2, 3 İzle; 4, 5 bilgilendir					
Önceliği: 5=Tam; 4=Çok; 3=Orta; 2=Az; 1=Hiç					

2.2.4. Personelin Öğrenim Durumlarına Göre Dağılımı

Öğrenim Durumu	Öğrenim Durumlarına Göre Dağılım	
	Sayı	Oran %
Doktora	0	0
Yüksek Lisans (Tezli)	4	5,8
Yüksek Lisans (Tezsiz)	13	18,8
Lisans	52	75,4
TOPLAM	69	100

GZFT (Güçlü, Zayıf, Fırsat, Tehdit) Analizi

Okulumuzun temel istatistiklerinde verilen okul künyesi, çalışan bilgileri, bina bilgileri, teknolojik kaynak bilgileri ve gelir gider bilgileri ile paydaş anketleri sonucunda ortaya çıkan sorun ve gelişime açık alanlar iç ve dış faktör olarak değerlendirilerek GZFT tablosunda belirtilmiştir. Dolayısıyla olguyu belirten istatistikler ile algıyı ölçen anketlerden çıkan sonuçlar tek bir analizde birleştirilmiştir.

Kurumun güçlü ve zayıf yönleri donanım, malzeme, çalışan, iş yapma becerisi, kurumsal iletişim gibi çok çeşitli alanlarda kendisinden kaynaklı olan güçlülükleri ve zayıflıkları ifade etmektedir ve ayrımda temel olarak okul müdürü/müdürlüğü kapsamından bakılarak iç faktör ve dış faktör ayrımı yapılmıştır.

2010

İç Faktörler

Güçlü Yönler:

Öğrenciler	1. Öğrenci sayısının sınıflarda dengeli dağılımı
Çalışanlar	1. Güçlü ve deneyimli öğretmen kadrosu 2. Çalışanlarımızın uyumlu ve iş birliği içinde çalışma ve kurum kültürüne sahip olması 3. Öğretmen yönetici iş birliğinin güçlü olması
Veliler	1. Okul Aile İşbirliğine önem veren velilerimizin olması 2. Veli iletişiminin güçlü olması 3. Okul Aile Birliğinin aktif çalışması
Bina ve Yerleşke	1. Konum olarak merkezi bir yerleşim yerinde olması 2. Okul fiziki yapısının iyi durumda olması 3. Sınıflardaki öğrenme merkezlerinin okul öncesi eğitim programına göre oluşturulmuş olması 4. Okula ulaşımın kolay olması 5. Okula yakın bir hastanenin bulunması 6. Okul bahçesinin dış mekan etkinlikleri için uygun olması
Donanım	1. ADSL bağlantısının olması 2. Güvenlik kameralarının olması 3. Her sınıfta akıllı tahta olması
Bütçe	1. Okul bütçesinin var olması ve bütçenin veli katkılarıyla oluşması
Yönetim Süreçleri	1. Yönetim kadrosunun kadrolu yöneticilerden oluşması 2. Şeffaf, paylaşımcı, değişime açık bir yönetim anlayışının bulunması 3. Komisyonların etkin çalışması 4. Yeniliklerin okul yönetimi ve öğretmenler tarafından takip edilerek uygulanması 5. Proje kapsamında okul olmamız.
İletişim Süreçleri	1. Dış paydaşlara yakın bir konumda bulunması 2. Okulun diğer okul ve kurumlarla işbirliği içinde olması

	<p>3. Okul yönetici ve öğretmenlerinin ihtiyaç duyduğunda İlçe Milli Eğitim Müdürlüğü yöneticilerine ulaşabilmesi</p> <p>4. Okul Aile Birliğinin iş birliğine açık olması</p> <p>5. STK ve yerel yönetimlerle işbirliği içinde olunması</p> <p>6. Üniversite ile işbirliğinde olunması</p>
Diğer	<p>1. Rehberlik normunun yeniden verilmesiyle rehberlik servisinin aktif çalışmaya başlaması</p> <p>2. Temizlik ve hijyene dikkat edilmesi</p> <p>3.Çeşitli proje ve uygulamalar kapsamında okulun pilot okul olarak seçilmesi</p> <p>4. Okulumuzun güçlü bir bilgi birikimine ve deneyime sahip olması</p> <p>5. Öğretmenlik deneyimi ve beceri eğitimi için öğretmen aday öğrencilerinin okulumuzda eğitim alıyor olması</p> <p>6. Beyaz Bayrak, Beslenme Dostu Okul olmamız</p> <p>7. Bağımsız bir anaokulu olmamız yeterli personel çalışması ve ihtiyaçların giderilebilmesi</p>

Zayıf Yönler:

Öğrenciler	<p>1. Öğrenciler arası sosyal - kültürel ve sosyal-ekonomik farklılıklar</p> <p>2. Öğrencilerin şiddet içeren yayınlar izlemesi</p> <p>3. Teknolojik aletlere bağımlılığın artışı</p> <p>4. Kaynaştırma öğrencilerin eğitiminin kalabalık sınıflarda zorlaşması</p>
Çalışanlar	<p>1. Okul Personeline yönelik okul dışı etkinliklerin ikili eğitimden dolayı yetersiz olması</p> <p>2. Öğretmenlerin tenefüs saatlerinin olmaması</p> <p>3. Bireysel performansların takdir ve ödüllendirmelerinin okul dışı üst yönetimleri tarafından yapılamaması</p>
Veliler	<p>1. Velilerin okul ve eğitim öğretime yönelik olumsuz tutumları</p> <p>2. Çevrenin ve ailelerin okuldan yüksek beklentileri</p> <p>3. Velilerin sürekli eğitim öğretim dışı hususlarda öğrencileri hakkında öğretmenlerden bilgi talep etmesi</p> <p>4. Parçalanmış ailelere mensup öğrenci sayısının fazlalığı</p>
Bina ve Yerleşke	<p>1. Okulun cadde üzerinde bulunmasından kaynaklanan güvenlik sorunu</p> <p>2. Öğretmenler odasının olmaması</p> <p>3. İkili eğitimin ders dışı sosyal faaliyet ve sosyal kulüp çalışmalarına fırsat vermemesi</p> <p>4. Okul binasının farklı etkinlikler yapmak için uygun olmaması</p>

	5. Okulumuzun yıldız tip projeye göre inşa edilmiş olması 6. Servis araç yolunun olmaması
Donanım	2. Okulda bir spor salonunun olmaması 3. İnternet erişim kısıtlılığı 4. Rehberlik servisinin fiziki koşullarının yetersizliği 5. Okul çatısının dış etkilere açık olması nedeniyle onarım ihtiyacı 6. Destek eğitim odalarının olmaması
Bütçe	1. Okulun temizlik, personel, beslenme ve benzeri ihtiyaçları için veliler tarafından verilen ücretin yetersiz kalması 2. Sosyal etkinliklerin çeşitlendirilebilmesi için yeterli kaynağın olmaması
Yönetim Süreçleri	1. Personel verimliliğinin artırılması
Diğer	1. Ulusal Sergi ve Yarışmalara Katılım Sayısının Arttırılması 2. Sportif yarışmalara branş öğretmeni olmadığından dolayı katılımın olamaması

Dış Faktörler

Fırsatlar:

Politik	Siyasi erkin, bazı bölgelerdeki eğitim ve öğretime erişim hususunda yaşanan sıkıntıların çözümünde olumlu katkı sağlaması
Ekonomik	Eğitim öğretim ortamları ile hizmet birimlerinin fiziki yapısının geliştirilmesini ve eğitim yatırımlarının artmasının sağlaması
Sosyolojik	Kitlemel göç ile gelen bireylerin topluma uyumunu kolaylaştıran sosyal yapı
Teknolojik	Teknoloji aracılığıyla eğitim öğretim faaliyetlerinde ihtiyaca göre altyapı, sistem ve donanımların geliştirilmesi ve kullanılması ile öğrenme süreçlerinde dijital içerik ve beceri destekli dönüşüm imkânlarına sahip olunması
Mevzuat-Yasal	Bakanlığın mevzuat çalışmalarında yeni sisteme uyum sağlamada yasal dayanaklara sahip olması
Ekolojik	Çevre duyarlılığı olan kuramların MEB ile iş birliği yapması, uygulanan müfredatta çevreye yönelik tema ve kazanımların bulunması

Tehditler:

Politik	Eđitim politikalarına iliřkin net bir uzlařı olmaması
Ekonomik	Eđitim kaynaklarının kullanımının etkili ve etkin planlanamaması, diđer kurumlar ve sivil toplumun eđitime finansal katkısının yetersizliđi, bđlgeler arası ekonomik geliřmiřlik farklılıđı
Sosyolojik	Kamuoyunun eđitim ođretimin kalitesine iliřkin beklenti ve algısının farklı olması
Teknolojik	Hızlı ve deđiřken teknolojik geliřmelere zamanında ayak uydurulmanın zorluđu, ođretmenler ile ođrencilerin teknolojik cihazları kullanma becerisinin istenilen düzeyde olmaması, ođretmen ve ođrencilerin okul dıřında teknolojik araçlara eriřiminin yetersizliđi
Mevzuat-Yasal	Deđiřen mevzuatı uyumlařtırmak için sũrenin sınırlı oluřu
Ekolojik	Toplumun çevresel risk faktörleri konusunda kısmi duyarsızlıđı, çevre farkındalıđının azlıđı

Geliřim ve Sorun Alanları

Geliřim ve sorun alanları analizi ile GZFT analizi sonucunda ortaya çıkan sonuçların planın geleceđe yönelim bölümü ile iliřkilendirilmesi ve buradan hareketle hedef, gösterge ve eylemlerin belirlenmesi sađlanmaktadır.

Geliřim ve sorun alanları ayırımında eđitim ve ođretim faaliyetlerine iliřkin üç temel tema olan Eđitime Eriřim, Eđitimde Kalite ve kurumsal Kapasite kullanılmıřtır. Eđitime eriřim, ođrencinin eđitim faaliyetine eriřmesi ve tamamlamasına iliřkin süreçleri; Eđitimde kalite, ođrencinin akademik başarısı, sosyal ve biliřsel geliřimi ve istihdamı da dâhil olmak üzere eđitim ve ođretim sürecinin hayata hazırlama evresini; Kurumsal kapasite ise kurumsal yapı, kurum kültürü, donanım, bina gibi eđitim ve ođretim sürecine destek mahiyetinde olan kapasiteyi belirtmektedir.

Eđitime Eriřim	Eđitimde Kalite	Kurumsal Kapasite
Okullařma Oranı	Akademik Bařarı	Kurumsal İletifim
Okula Devam/ Devamsızlık	Sosyal, Kùltùrel ve Fiziksel Geliřim	Kurumsal Yönetim
Okula Uyum	Deđerler Eđitimi	Bina ve Yerleřke
Özel Eđitime İhtiyaç Duyan Bireyler	Sınıf Tekrarı	Donanım
Yabancı Öđrenciler	İstihdam Edilebilirlik ve Yönlendirme	Sportif Faaliyetler
Hayat Boyu Öđrenme	Öđretim Yöntemleri	İř Güvenliđi, Okul Güvenliđi
Okul Kontenjanı	Ders Araç Gereçleri	Tařıma ve servis
Ulusal ve Uluslar Arası Yarıřmalar, Projeler	Paydař Memnuniyeti	Okul Dıřı Öđrenme Ortamları

Geliřim ve sorun alanlarına iliřkin GZFT analizinden yola çıkılarak saptamalar yapılırken yukarıdaki tabloda yer alan ayırımıda belirtilen temel sorun alanlarına dikkat edilmesi gerekmektedir.

Geliřim ve Sorun Alanlarımız

1. TEMA: EđİTİM VE ÖđRETİME ERİřİM	
1	Kayıt bölgesindeki öđrencilerin kayıt durumu
2	Devam/devamsızlık
3	Özel eđitime ihtiyaç duyan bireylerin uygun eđitime eriřimi
4	Yabancı uyruklu öđrencilerin eđitimi
5	Sınıf tekrarı ve eđitim öđretim süreçlerini tamamlama
6	Uyum çalıřmalarının çeřitlendirilmesi

2. TEMA: EĞİTİM VE ÖĞRETİMDE KALİTE

1	Öğrencilerin akademik başarı düzeylerinin geliştirilmesi
2	Öğrencilerin bireysel gelişimlerine yönelik faaliyetlerin arttırılması
3	Eğitim-öğretim sürecinde sanatsal, sportif ve kültürel faaliyet türlerinin çoğaltılması
4	Kurumsal aidiyet duygusunun geliştirilmesi
5	Eğitimde bilgi ve iletişim teknolojilerinin kullanımı
6	Destekleme ve yetiştirme kursları
7	Öğretmenlere yönelik hizmet içi eğitimler
8	Eğitimi destekleyecek ve geliştirecek projeler geliştirme
9	Öğrenci, veli ve öğretmen memnuniyeti

3. TEMA: KURUMSAL KAPASİTE

1	İnsan kaynaklarının genel ve mesleki yetkinliklerinin hizmet içi eğitim yoluyla geliştirilmesi
2	Demokratik yönetim anlayışının geliştirilmesi
3	Okulun fiziki ve mali kaynaklarının gelişiminin sağlanması
4	İç ve dış paydaşlar arasında istenilen iletişimin azami ölçüde sağlanması
5	Projelerin etkililiği ve proje çıktıların sürdürülebilirliğinin sağlanması
6	İş güvenliği ve sivil savunma bilincinin oluşturulması
7	Kültürel, sosyal ve sportif alanlar

HEP BİRLİKTE

DAİMA ZİRVEDE

2010

BÖLÜM III: MİSYON, VİZYON VE TEMEL DEĞERLER

Okul Müdürlüğümüzün Misyon, vizyon, temel ilke ve değerlerinin oluşturulması kapsamında öğretmenlerimiz, öğrencilerimiz, velilerimiz, çalışanlarımız ve diğer paydaşlarımızdan alınan görüşler, sonucunda stratejik plan hazırlama ekibi tarafından oluşturulan Misyon, Vizyon, Temel Değerler; Okulumuz üst kuruluna sunulmuş ve üst kurul tarafından onaylanmıştır.

MİSYONUMUZ

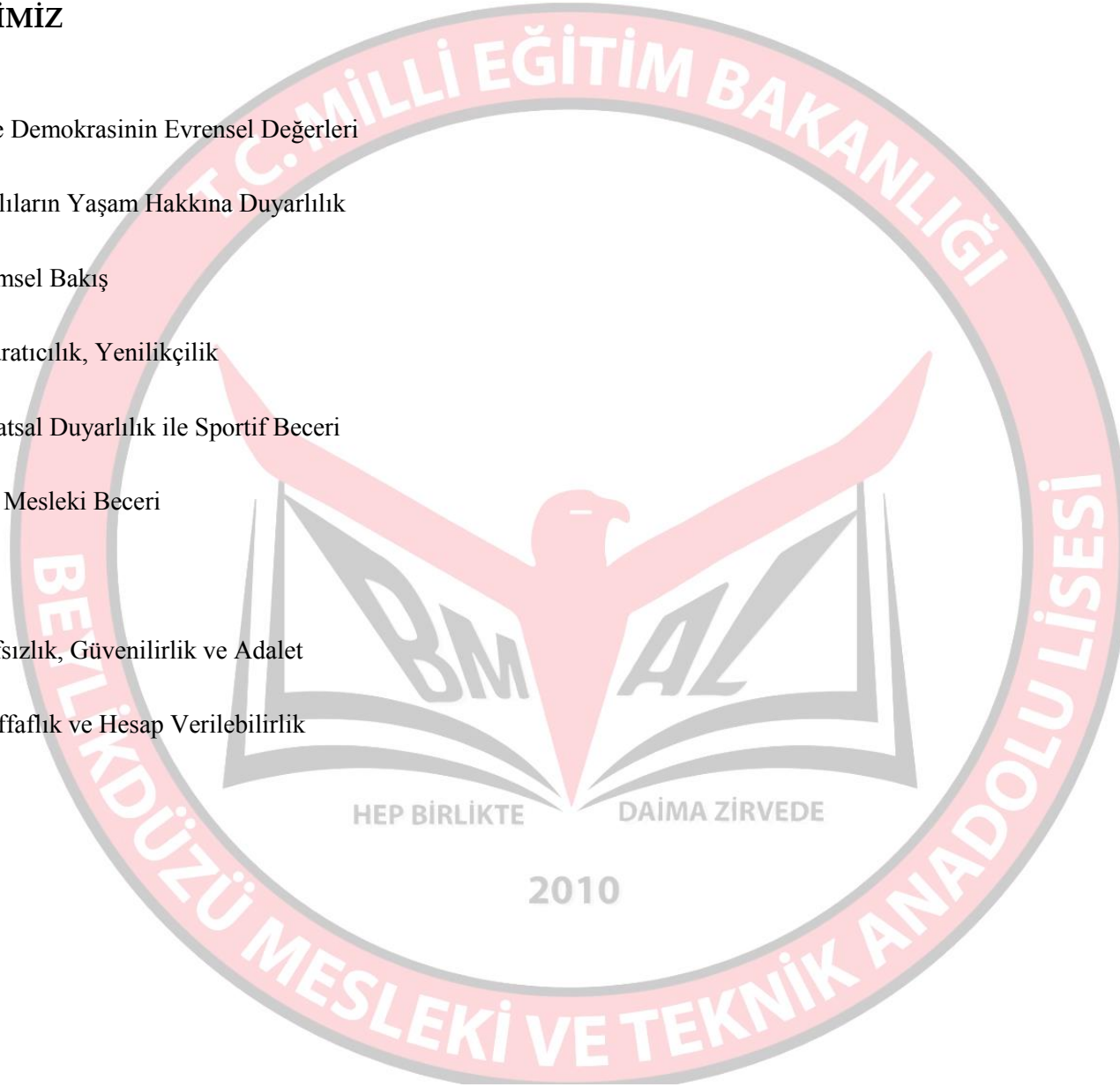
Öğrencilerimizi, bireysel gelişim özelliklerinin dikkate alınarak kendilerini gerçekleştirme fırsatlarının sağlandığı ortamlarda, mesleki ve teknik eğitimin uluslararası kalite standartlarına ulaşmayı hedefleyen bilgi, beceri ve toplumsal değerlerle donatılmış sorumluluk sahibi bireyler olarak yetiştirmek.

VİZYONUMUZ

Yetiştirdiği öğrencilerle marka değerine ulaşmış; uluslararası niteliklere sahip ve sektör tarafından aranan insan gücünün yetiştirilmesini sağlayarak mesleki ve teknik eğitim alanında önder bir kurum olma

TEMEL DEĞERLERİMİZ

- İnsan Hakları ve Demokrasinin Evrensel Değerleri
- Çevreye ve Canlıların Yaşam Hakkına Duyarlılık
- Analitik ve Bilimsel Bakış
- Girişimcilik, Yaratıcılık, Yenilikçilik
- Kültürel ve Sanatsal Duyarlılık ile Sportif Beceri
- Meslek Eğiti ve Mesleki Beceri
- Erdemlilik
- Saygınlık, Tarafsızlık, Güvenilirlik ve Adalet
- Katılımcılık, Şeffaflık ve Hesap Verilebilirlik
- Liyakat



BÖLÜM IV: AMAÇ, HEDEF VE EYLEMLER

TEMA I: EĞİTİM VE ÖĞRETİME ERİŞİM

Stratejik Amaç 1: Kayıt bölgemizde yer alan bütün lise kademesindeki öğrencilerin okullaşma oranlarını artıran, uyum ve devamsızlık sorunlarını gideren, onlara katılım ve tamamlama imkânı sunan etkin bir eğitim ve öğretime erişim süreci hâkim kılınacaktır.

Stratejik Hedef 1.1: Kayıt bölgemizde yer alan lise kademesindeki öğrencilerin okullaşma oranları artırılacak, uyum, devamsızlık, katılım ve tamamlama sorunları giderilecektir.

Performans Göstergeleri

No	PERFORMANS GÖSTERGESİ	Mevcut	HEDEF					
		2018	2019	2020	2021	2022	2023	
PG.1.1.1	Okullaşma oranı	PG.1.1.1.1 Kayıt bölgesindeki öğrencilerden okula kayıt yaptıranların oranı (%)	89	91	93	94	96	98
		PG.1.1.1.2 14-17 yaş kayıt bölgesi kız çocuklarının okullaşma oranı (%)	80	82	83	84	86	88
		PG.1.1.1.3 14-17 yaş kayıt bölgesi okullaşma oranı (%)	85	86	88	89	90	92
PG.1.1.2	Okulumuz için belirlenen kontenjan doluluk oranı (%)	96,3	97,2	97,9	98,2	99	99	
PG.1.1.3	Okula yeni başlayan öğrencilerden uyum eğitimine katılanların oranı (%)	62	68	70	75	85	95	
PG.1.1.4	Bir eğitim ve öğretim	PG.1.1.4.1 Hazırlık Sınıfı	x	x	x	x	x	x
		PG.1.1.4.2 9. Sınıf	0,49	0,59	0,35	0,30	0,29	0,28

	döneminde özürlü ve özürsüz 20 gün ve üzeri devamsızlık yapan öğrenci oranı (%)	PG.1.1.4.3 10. Sınıf	0,49	0,57	0,25	0,22	0,20	0,18
		PG.1.1.4.4 11. Sınıf	0,49	0,52	0,22	0,20	0,19	0,12
		PG.1.1.4.5 12. Sınıf	0,49	0,3	0,2	0,19	0,10	0,08
		PG.1.1.4.6 Toplam (Genel)	9,8	9,6	0,49	8,5	8	7,5
		PG.1.1.4.7 Yabancı öğrenci	0	0	0	0	0	0
PG.1.1.5	Okulun engelli bireylerin kullanımına uygunluğu (Evet: 1 - Hayır: 0)	1	1	1	1	1	1	
PG.1.1.6	Okul bölgesinde okul ve mahalle spor kulüplerinden yararlanan öğrenci oranı (%)	2	2,3	2,6	4	7	10	
PG.1.1.6	Toplumsal sorumluluk ve gönüllülük programlarına katılan öğrenci oranı (%)	0,4	0,5	1	3	5	10	
PG.1.1.7	Örgün eğitim dışına çıkan öğrenci sayısı	63	59	33	30	25	20	

Eylemler

No	Eylem İfadesi	Eylem Sorumlusu	Eylem Tarihi
1.1.1	Kayıt bölgesinde yer alan öğrencilerin tespiti için çalışmalar yapılacaktır.	Onur YAVUZYILMAZ	2019-2020 E Ö Y
1.1.2	Devamsızlık yapan öğrencilerin tespiti ve erken uyarı sistemi için çalışmalar yapılacaktır.	Onur YAVUZYILMAZ	2019-2020 E Ö Y
1.1.3	Devamsızlık yapan öğrencilerin velileri ile özel toplantı ve görüşmeler yapılacaktır.	Onur YAVUZYILMAZ	2019-2020 E Ö Y
1.1.4	Okulun, engelli bireylerin kullanımına yönelik tuvalet, rampa, asansör/lift vb. eksiklikleri tamamlanacaktır.	Onur YAVUZYILMAZ	2019-2020 E Ö Y
1.1.5	Halk Eğitimi Merkezleriyle işbirliği içerisinde kurslar tanıtılacak ve öğrenciler teşvik edilecektir.	Onur YAVUZYILMAZ	2019-2020 E Ö Y
1.1.6	9. sınıf öğrencileri için öğrenci ve veli uyum programı çalışmaları yapılacaktır.	Onur YAVUZYILMAZ	2019-2020 E Ö Y

1.1.7	Okul paydaşları ile işbirliğine gidilerek devamsızlık yapan öğrencilerin kültür, sanat ve spor faaliyetlerine yönlendirilmesi teşvik edilecektir.	Onur YAVUZYILMAZ	2019-2020 E Ö Y
1.1.8	Özellikle devamsızlık yapan öğrencilerin velileri ile görüşmeler artırılacak, veli ziyaretleri yapılacaktır.	Onur YAVUZYILMAZ	2019-2020 E Ö Y
1.1.9	Toplumsal sorumluluk ve gönüllülük programlarına öğrencilerin katılımı teşvik edilecektir.	Onur YAVUZYILMAZ	2019-2020 E Ö Y
1.1.10	Nakil dışında kalan öğrencilerin, okulumuzu tamamlamalarını sağlamak için gerekli tedbirler alınacaktır.	Onur YAVUZYILMAZ	2019-2020 E Ö Y
1.1.11	Ortaöğretime geçiş sınavlarında başarılı olan bölgedeki öğrencilerin okulumuzu tercih etmelerini sağlamak amacıyla okul tanıtıcı programlar düzenlenecektir.	Onur YAVUZYILMAZ	2019-2020 E Ö Y

TEMA II: EĞİTİM VE ÖĞRETİMDE KALİTENİN ARTIRILMASI

Bu tema altında akademik başarı, sınav kaygıları, sınıfta kalma, ders başarıları ve kazanımları, disiplin sorunları, öğrencilerin bilimsel, sanatsal, kültürel ve sportif faaliyetleri yer almaktadır.

Stratejik Amaç 2: Öğrencilerimizin gelişen dünyaya uyum sağlayacak şekilde donanımlı bireyler olabilmesi için eğitim ve öğretimde kalite artırılabilecektir.

Stratejik Hedef 2.1: Öğrenme kazanımlarını takip eden ve başta veli, okul ve öğrencilerimizin yakın çevresi olmak üzere tüm paydaşları sürece dâhil eden bir yönetim anlayışı ile öğrencilerimizin akademik başarıları artırılabilecektir.

Performans Göstergeleri

No	PERFORMANS GÖSTERGESİ		Mevcut	HEDEF				
			2018	2019	2020	2021	2022	2023
PG.2.1.1	Yılsonu başarı puanı ortalamaları	PG.2.1.1.1 Hazırlık sınıfı yılsonu başarı ortalamaları (Tüm dersler)	x	x	x	x	x	x
		PG.2.1.1.2 9. sınıf yılsonu başarı puanı ortalamaları (Tüm dersler)	49,76	52	54	56	58	60
		PG.2.1.1.3 10. sınıf yılsonu başarı puanı ortalamaları (Tüm dersler)	56,73	57	59	61	63	65
		PG.2.1.1.4 11. sınıf yılsonu başarı puanı ortalamaları (Tüm dersler)	66,34	67	69	71	73	75
		PG.2.1.1.5 12. sınıf yılsonu başarı puanı ortalamaları (Tüm dersler)	85,69	86	88	90	92	93
PG.2.1.2	DYK ile ilgili göstergeler	PG.2.1.2.1 Açılan destekleyici eğitim kurs (DYK) sayısı (Ders sayısı)	7	7	7	8	9	9
		PG.2.1.2.2 Destekleme yetiştirme kurslarına katılan (DYK) öğrenci oranı (%)	10,6	12	15	17	18	20
PG.2.1.3	Ödül/ceza göstergeleri	PG.2.1.3.1 Teşekkür-Takdir alan öğrenci oranı (%) (yılsonu)	21,63	22	24	26	28	30
		PG.2.1.3.2 Disiplin cezası alan öğrenci oranı (%)	1,2	0,82	0,7	0,8	0,7	0,6
PG.2.1.4	Sınıf tekrar oranı (9. sınıf) (%)		0,56	0,52	0,49	0,45	0,41	0,37
PG.2.1.5	Değerler eğitimi	PG.2.1.7.1 Değerler Eğitimi kapsamında düzenlenen faaliyet sayısı	2	3	4	5	6	7
		PG.2.1.7.2 Değerler Eğitimi kapsamında düzenlenen faaliyetlere katılan öğrenci oranı (%)	62,3	68	70	72	74	76

Eylemler

No	Eylem İfadesi	Eylem Sorumlusu	Eylem Tarihi
2.1.1	Öğrencilerin ilgi ve ihtiyaçlarına göre ders materyallerinin geliştirilmesi ve kullanılması sağlanacaktır.	Onur YAVUZYILMAZ	2019-2020 E Ö Y
2.1.2	Yazılı sorularının öğrencilerin analiz ve sentez becerisini geliştirecek nitelikte olmasına yönelik zümre çalışmaları yapılacaktır.	Onur YAVUZYILMAZ	2019-2020 E Ö Y
2.1.3	Öğretmenler kurulunda her branşta TYT-AYT net sayısı için yıllık sayısal hedefler konulacak, göstergeler izlenecek ve gelişim sağlanması için gerekli önlemler alınacaktır.	Onur YAVUZYILMAZ	2019-2020 E Ö Y
2.1.4	Öğretmenlerimizin hizmet içi eğitim programlarına katılımı teşvik edilecektir.	Onur YAVUZYILMAZ	2019-2020 E Ö Y
2.1.5	Ders başarısı düşük olan öğrencilerin Rehberlik Servisi ile görüşmesi sağlanacaktır.	Onur YAVUZYILMAZ	2019-2020 E Ö Y
2.1.6	Öğrenci başarıları sınıf bazında izlenip değerlendirilecek, 3 ve daha fazla dersten başarısız olan öğrencilere ve velilerine yönelik görüşmeler yapılacaktır.	Onur YAVUZYILMAZ	2019-2020 E Ö Y
2.1.7	Okulda her sınıf düzeyinde ortak sınavlar yapılacaktır.	Onur YAVUZYILMAZ	2019-2020 E Ö Y
2.1.8	ÖDM'nin yaptığı sınavların sonuçlarının zümre düzeyinde değerlendirilmesi sağlanacaktır.	Onur YAVUZYILMAZ	2019-2020 E Ö Y
2.1.9	Okul bünyesinde açılan DYK kurslarının etkililiği ve ders başarıları ile üst öğrenime katkısı takip edilecek, aksayan yönlere ilişkin geliştirici çalışmalar yapılacaktır.	Onur YAVUZYILMAZ	2019-2020 E Ö Y
2.1.10	Sınav kaygısını azaltmaya yönelik RAM ile ortaklaşa çalışmalar yapılacaktır.	Onur YAVUZYILMAZ	2019-2020 E Ö Y
2.1.11	Sınıf tekrarı yapan öğrencilere yönelik etkin rehberlik faaliyetleri yapılacaktır.	Onur YAVUZYILMAZ	2019-2020 E Ö Y
2.1.12	Değerler eğitimi alanında etkin çalışmalar yapılacaktır.	Onur YAVUZYILMAZ	2019-2020 E Ö Y

Stratejik Hedef 2.2: Öğrencilerimizin bilimsel, kültürel, sanatsal, sportif ve toplum hizmeti alanlarında etkinliklere katılımı artırılacak, yetenek ve becerileri geliştirilecektir.

Performans Göstergeleri

No	PERFORMANS GÖSTERGESİ	Mevcut	HEDEF					
		2018	2019	2020	2021	2022	2023	
PG.2.2.1	Okulun proje göstergeleri	PG.2.2.1.1 Okulda gerçekleştirilen projesi sayısı	3	4	5	6	7	8
		PG.2.2.1.2 Yerel/ulusal veya uluslar arası düzeyde ödül alan proje sayısı	0	0	2	3	4	5
		PG.2.2.1.3 Uluslar arası projelere katılan öğrenci sayısı	0	0	30	45	60	75
		PG.2.2.1.4 Uluslar arası projelere katılan öğretmen sayısı	0	0	6	9	12	15
		PG.2.2.1.5 Patent, marka, faydalı model başvuru sayısı	0	0	1	2	3	4
PG.2.2.2	Rehberlik servisi etkililik göstergeleri	PG.2.2.2.1 Rehberlik servisinde öğrencilerle yapılan görüşme sayısı	25	50	75	100	125	150
		PG.2.2.2.2 Kariyer rehberliği uygulamalarından yararlanan öğrenci oranı (%)	14,5	19,5	25	30	35	40
		PG.2.2.2.3 Rehberlik servisinde velilerle yapılan görüşme sayısı	25	50	75	100	125	150
		PG.2.2.2.4 Rehberlik servisinde öğretmenlere verilen müşavirlik hizmeti sayısı	12	17	22	27	32	37
		PG.2.2.2.5 Meslekler ve üniversite tanıtımına yönelik etkinlik sayısı (Üniversite gezileri, seminer, toplantı vs)	3	4	5	6	7	8
		PG.2.2.2.6 Meslekler ve üniversite tanıtımına yönelik etkinliklere (Üniversite gezileri, seminer, toplantı, konferans vs) katılan öğrenci oranı (%)	0,42	0,81	0,92	1	8	17

PG.2.2.3	Okul veli işbirliği toplantı göstergeleri	PG.2.2.3.1 Sınıf Veli-Okul Aile Birliği, toplantı sayısı	2	2	4	6	8	10
		PG.2.2.3.2 Sınıf Veli-Okul Aile Birliği toplantılarına katılan veli oranı (%)	8	10	12	14	16	18
PG.2.2.4	Sanatsal, bilimsel, kültürel ve sportif alanlarda en az bir faaliyete katılım	PG.2.2.4.1 Bilimsel faaliyete katılan öğrenci oranı (%)	8,2	10,3	13	16	20	25
		PG.2.2.4.2 Kültürel faaliyete katılan öğrenci oranı (%)	9,4	11,2	13	16	20	25
		PG.2.2.4.3 Sanatsal faaliyete katılan öğrenci oranı (%)	7,6	9,8	13	16	20	25
		PG.2.2.4.4 Sportif faaliyete katılan öğrenci oranı (%)	0,4	0,4	2	5	8	11
		PG.2.2.4.5 Spor lisansı olan öğrenci oranı (%)	0,4	0,4	2	5	8	11
PG.2.2.5	Sosyal sorumluluk faaliyet göstergeleri	PG.2.2.5.1 Okulun katıldığı sosyal sorumluluk ve gönüllülük çalışma/proje sayısı	2	4	6	8	10	12
		PG.2.2.5.2 Sosyal sorumluluk ve gönüllülük çalışmalarına/projelerine katılan öğrenci oranı (%)	8,6	9,4	11,2	13	15	20
PG.2.2.6	Kütüphaneden yararlanan öğrenci oranı (%)	10	15	18	21	24	27	
PG.2.2.7	Öğrenci başına okunan kitap sayısı	1,2	2,3	3	4	5	6	
PG.2.2.8	Geri dönüşüme gönderilen atık miktarı (Kilogram)	500	750	100	1250	1500	200	
PG.2.2.9	Tasarım beceri atölyesinden yararlanan öğrenci oranı (%)	21,3	28,4	32	36	40	45	

Eylemler

No	Eylem İfadesi	Eylem Sorumlusu	Eylem Tarihi
2.2.1	Üniversitelerle işbirlikleri kurulması için çalışmalar yapılacaktır.	Onur YAVUZYILMAZ	2019-2020 E Ö Y
2.2.2	Okulda proje sergileri gerçekleştirilecektir.	Onur YAVUZYILMAZ	2019-2020 E Ö Y
2.2.3	İl, ilçe ve ülke çapında proje yarışmalarına katılım teşvik edilecektir.	Onur YAVUZYILMAZ	2019-2020 E Ö Y
2.2.4	Öğrenci ve öğretmenlerin proje hazırlama eğitimleri almaları desteklenecektir.	Onur YAVUZYILMAZ	2019-2020 E Ö Y

2.2.5	Rehberlik servisinin çalışmaları hakkında öğrenci ve veliler bilgilendirilecektir.	Onur YAVUZYILMAZ	2019-2020 E Ö Y
2.2.6	Rehberlik çalışmaları ile ilgili konularda konferans, panel ve seminer düzenlenecektir.	Onur YAVUZYILMAZ	2019-2020 E Ö Y
2.2.7	Öğretmenlerin rehberlik servisinden müşavirlik hizmeti alması teşvik edilecektir	Onur YAVUZYILMAZ	2019-2020 E Ö Y
2.2.8	Veli-öğrenci-öğretmen işbirliğini güçlendirmek için sınıf veli toplantıları düzenlenecektir	Onur YAVUZYILMAZ	2019-2020 E Ö Y
2.2.9	Öğrencilerin okul dışı eğitim ortamlarından faydalanabilmeleri için Belediye, STK vb kurum/ kuruluşlar ile işbirliği yapılacaktır.	Onur YAVUZYILMAZ	2019-2020 E Ö Y
2.2.10	Öğrencilerin başarısını artırmak, bilimsel, sosyal, sportif ve kültürel faaliyetlerini gerçekleştirmeleri için ilgili paydaşlarla işbirliği çalışmaları yapılacaktır.	Onur YAVUZYILMAZ	2019-2020 E Ö Y
2.2.11	Yerel, ulusal ve uluslararası yapılan bilimsel etkinlik, sosyal, kültürel ve sportif faaliyetlere öğrencilerin katılımı sağlanacaktır.	Onur YAVUZYILMAZ	2019-2020 E Ö Y
2.2.12	Çeşitli yarışma, organizasyon, toplum hizmeti vb etkinliklerle öğrencilerin sosyal, sportif, bilimsel, kültürel ve sanatsal açıdan gelişimleri sağlanacaktır.	Onur YAVUZYILMAZ	2019-2020 E Ö Y
2.2.13	Kütüphanenin kitap sayısı ve türü zenginleştirilecektir.	Onur YAVUZYILMAZ	2019-2020 E Ö Y
2.2.14	Kitap okuma oranlarının artırılmasına yönelik etkinlikler düzenlenecek, en fazla kitap okuyan öğrenciler törenle ödüllendirilecektir.	Onur YAVUZYILMAZ	2019-2020 E Ö Y
2.2.15	Atıkların geri dönüşüme kazandırılmasına yönelik faaliyetler yapılacaktır.	Onur YAVUZYILMAZ	2019-2020 E Ö Y
2.2.16	Tasarım beceri atölyesinden yararlanan öğrenci sayısını arttırmak için atölye kapasitesi yeterli hale getirilecek ve atölye kullanımı teşvik edilecektir.	Onur YAVUZYILMAZ	2019-2020 E Ö Y
2.2.17	Öğretmen ve öğrencilerin etkinlikleri için ihtiyaç duyulan alanların ve eğitim ortamlarının oluşturulması sağlanacaktır.	Onur YAVUZYILMAZ	2019-2020 E Ö Y

TEMA III: KURUMSAL KAPASİTE

Stratejik Amaç 3: Okulumuzun beşeri, mali, fiziki ve teknolojik unsurları ile yönetim ve organizasyonu, eğitim ve öğretimin niteliğini ve eğitime erişimi yükseltecek biçimde geliştirilecektir.

Stratejik Hedef 3.1: Okulumuz personelinin mesleki yeterlilikleri ile iş doyumunu ve motivasyonları artırılacaktır.

Performans Göstergeleri

No	PERFORMANS GÖSTERGESİ	Mevcut	HEDEF				
		2018	2019	2020	2021	2022	2023
PG.3.1.1	Öğretmenlerin motivasyonunu artırmaya yönelik yapılan etkinlik sayısı	4	4	5	6	7	8
PG.3.1.2	Öğretmen başına düşen hizmet içi eğitim saati (Eğitim öğretim yılı içi)	0,2	1	2	3	4	5
PG.3.1.3	Mesleki gelişim faaliyetlerine katılan personel oranı (%)	64	67	70,4	73	76	79
PG.3.1.4	Lisansüstü eğitime sahip personel oranı (%)	20,5	21	21,5	22	23	24
PG.3.1.5	Bilimsel ve sanatsal etkinliklere katılan personel oranı (%)	15,7	22	25	35	45	55
PG.3.1.6	Uluslararası hareketlilik programlarına katılan personel oranı (%)	0	0	3	6	9	12
PG.3.1.7	Öğretmen başına düşen öğrenci sayısı	20	19,7	19,5	17,12	17	16
PG.3.1.8	Başarı belgesi alan personel oranı (%)	3	4	5	6	7	8
PG.3.1.9	Öğretmenlerin EBA'ı ortalama kullanma süresi (dakika)	10	20	30	40	50	60
PG.3.1.10	Öğretmenlerin EBA için ürettiği içerik sayısı	5	15	25	35	45	55

Eylemler

No	Eylem İfadesi	Eylem Sorumlusu	Eylem Tarihi
3.1.1	Okul personelinin çalışma motivasyonunu ve iş tatminini artırmaya yönelik kültürel, sanatsal, sosyal ve sportif etkinlikler düzenlenecektir.	Onur YAVUZYILMAZ	2019-2020 E Ö Y
3.1.2	Okul personeli lisansüstü eğitime teşvik edilecektir.	Onur YAVUZYILMAZ	2019-2020 E Ö Y
3.1.3	Personelin mesleki gelişim faaliyetlerine katılımı desteklenecektir.	Onur YAVUZYILMAZ	2019-2020 E Ö Y
3.1.4	Öğretmenlerin dijital içerik geliştirmelerine yönelik eğitimler almaları sağlanacaktır.	Onur YAVUZYILMAZ	2019-2020 E Ö Y
3.1.5	Personelin proje eğitimi almaları sağlanacaktır.	Onur YAVUZYILMAZ	2019-2020 E Ö Y
3.1.6	Paydaşlarımıza yönelik yılda bir kez memnuniyet anketi düzenlenecek, sonuçları değerlendirilerek aksaklıklar için gerekli tedbirler alınacaktır.	Onur YAVUZYILMAZ	2019-2020 E Ö Y
3.1.7	Personel memnuniyetinin artırılması için gerekli etkinlikler yapılacaktır.	Onur YAVUZYILMAZ	2019-2020 E Ö Y
3.1.8	Öğretmenlerin EBA'yı daha fazla kullanması teşvik edilecektir.	Onur YAVUZYILMAZ	2019-2020 E Ö Y

HEP BİRLİKTE

DAİMA ZİRVEDE

2010

Stratejik Hedef 3.2: Okulumuzun mali ve fiziksel altyapısı eğitim ve öğretim faaliyetlerinden beklenen sonuçların elde edilmesini sağlayacak biçimde sürdürülebilirlik ve verimlilik esasına göre geliştirilecektir.

Performans göstergeleri

No	PERFORMANS GÖSTERGESİ	Mevcut	Hedef				
		2018	2019	2020	2021	2022	2023
PG.3.2.1	Öğrenci başına düşen sosyal, sanatsal, sportif ve kültürel faaliyet alanı (metrekare)	420	420	420	460	500	540
PG.3.2.2	Okul gelirlerinin, giderleri karşılama oranı (%)	45	50	55	60	65	70
PG.3.2.3	Öğrenci başına düşen harcama miktarı	108	112	116	120	124	128
PG.3.2.4	Bakım ve onarım ihtiyaçlarının giderilme oranı (%)	75	76	77	78	79	80
PG.3.2.5	Donatım ihtiyaçlarının giderilme oranı (%)	75	76	77	78	79	80
PG.3.2.6	Tasarım Beceri Atölyesi sayısı	2	2	2	3	4	5
PG.3.2.7	Öğrenci sayısı 30'dan fazla olan şube oranı (%)	75	75	70	65	60	55
PG.3.2.8	Acil durum eğitimleri (tatbikat, seminer, planlama vs) kapsamında yapılan faaliyet sayısı	2	2	3	4	5	6
PG.3.2.9	Z kütüphanesi bulunma durumu (Evet: 1, Hayır: 0)	0	0	0	0	1	1
PG.3.2.10	Mali destek sağlayan kurum/kuruluşlardan sağlanan destek sayısı	2	2	3	4	5	6
PG.3.2.11	Beyaz Bayrağa sahiplik durumu (Evet: 1, Hayır: 0)	1	1	1	1	1	1
PG.3.2.12	Beslenme Dostu Okul programının uygulanıp/uygulanmadığı (Evet: 1, Hayır: 0)	1	1	1	1	1	1
PG.3.2.13	Enerji verimliliğine yönelik etkinlik sayısı	1	1	2	3	4	5
PG.3.2.14	Okul kantini ve yemekhaneden yararlanan öğrencilerin memnuniyet oranı (%)	61	65	70	75	80	85

Eylemler

No	Eylem İfadesi	Eylem Sorumlusu	Eylem Tarihi
3.2.1	Öğrenci başına düşen sosyal, sanatsal, sportif ve kültürel alanlar iyileştirilip artırılabacaktır.	Onur YAVUZYILMAZ	2019-2020 E Ö Y
3.2.2	Tasarım beceri atölyesi kurularak etkin kullanımı sağlanacaktır.	Onur YAVUZYILMAZ	2019-2020 E Ö Y
3.2.3	Okul bakım onarım ihtiyaçları zamanında karşılanacaktır.	Onur YAVUZYILMAZ	2019-2020 E Ö Y
3.2.4	Okul sağlığı ve güvenliği için gerekli düzenlemeler yapılacaktır.	Onur YAVUZYILMAZ	2019-2020 E Ö Y
3.2.5	Tasarruf tedbirleri hakkında öğrenci farkındalığı artırılabacaktır.	Onur YAVUZYILMAZ	2019-2020 E Ö Y
3.2.6	Acil durum eğitimlerinin sayısı artırılabacaktır.	Onur YAVUZYILMAZ	2019-2020 E Ö Y
3.2.7	Okul sağlığı ve güvenliği için gerekli düzenlemeler yapılacaktır.	Onur YAVUZYILMAZ	2019-2020 E Ö Y
3.2.8	Çok amaçlı salon, kütüphane, destek odası, spor odası vb alanların bakımı yapılacaktır.	Onur YAVUZYILMAZ	2019-2020 E Ö Y
3.2.9	Mali destek sağlayan tüm kurum/kuruluşlara proje sunulacaktır.	Onur YAVUZYILMAZ	2019-2020 E Ö Y
3.2.10	Okul kantini ve yemekhane sık sık denetlenecek, çalışan personele yönelik eğitimler verilmesi sağlanacaktır.	Onur YAVUZYILMAZ	2019-2020 E Ö Y
3.2.11	Enerji verimliliği ve tasarrufu konusunda öğrenci farkındalığı için çalışmalar yapılacaktır.	Onur YAVUZYILMAZ	2019-2020 E Ö Y
3.2.12	Okul güvenlik kameralarının sürekli kontrolü ve bakımı yapılacaktır.	Onur YAVUZYILMAZ	2019-2020 E Ö Y
3.2.13	İş güvenliği kapsamında okulun tüm birimlerinin risk analizi yapılacak ve gerekli tedbirler alınacaktır.	Onur YAVUZYILMAZ	2019-2020 E Ö Y
3.2.14	Belirli periyotlarla tüm personel ve öğrencilere yönelik hijyen eğitimleri düzenlenecektir.	Onur YAVUZYILMAZ	2019-2020 E Ö Y

Stratejik Hedef 3.3: Atölye ve laboratuvarların fiziki alt yapısı güçlendirilecektir.

Performans göstergeleri

No	PERFORMANS GÖSTERGESİ	Mevcut	Hedef				
		2018	2019	2020	2021	2022	2023
PG.3.3.1	Yeni açılan atölye ve laboratuvar sayısı	1	1	1	1	1	1
PG.3.3.2	Döner sermayeden aktarılacak payın oranı	0,5	1	2	3	5	10
PG.3.3.3	Atölye ve laboratuvarlarda kullanılmak üzere alınan demirbaş sayısı	3	5	15	25	35	45
PG.3.3.4	Kabul edilmiş Sosyal Destek Proje sayısı	0	0	1	2	3	4

Eylemler

No	Eylem İfadesi	Eylem Sorumlusu	Eylem Tarihi
3.3.1	Yeni atölye ve laboratuvar açılması için çalışmalar yapılacaktır.	Onur YAVUZYILMAZ	2019-2020 E Ö Y
3.3.2	Döner sermaye gelirlerinin artırılması için çalışmalar yapılacaktır.	Onur YAVUZYILMAZ	2019-2020 E Ö Y
3.3.3	Atölye ve laboratuvarların donanım ihtiyacı belirlenecektir.	Onur YAVUZYILMAZ	2019-2020 E Ö Y
3.3.4	Sosyal Destek Projelerinin artırılması için çalışmalar yapılacaktır.	Onur YAVUZYILMAZ	2019-2020 E Ö Y

Stratejik Hedef 3.4: Okulumuzun yönetsel süreçleri, etkin bir izleme ve değerlendirme sistemiyle desteklenen, katılımcı, şeffaf ve hesap verebilir biçimde geliştirilecektir.

Performans göstergeleri

No	PERFORMANS GÖSTERGESİ	Mevcut	Hedef				
		2018	2019	2020	2021	2022	2023
PG.3.4.1	Paydaşların karar alma süreçlerine katılımı için gerçekleştirilen faaliyet sayısı	2	5	9	11	13	15
PG.3.4.2	Okul internet sayfasının görüntülenme sayısı	50	115	200	300	400	500
PG.3.4.3	Veli toplantılarına katılım oranı (%)	11,2	12	13	14	15	16
PG.3.4.4	İşbirliği yapılan STK, üniversite, özel sektör ve diğer kurumsal paydaş sayısı	3	4	5	6	7	8

Eylemler

No	Eylem İfadesi	Eylem Sorumlusu	Eylem Tarihi
3.4.1	Karar alma süreçlerine paydaşların katılımı sağlanacaktır.	Onur YAVUZYILMAZ	2019-2020 E Ö Y
3.4.2	Okul WEB sitesi güncelleme çalışmaları yapılacaktır.	Onur YAVUZYILMAZ	2019-2020 E Ö Y
3.4.3	Velilerin toplantılara katılımını sağlayabilmek için bilgilendirme toplantıları gerçekleştirilecek, iletişim araçlarından faydalanılacaktır.	Onur YAVUZYILMAZ	2019-2020 E Ö Y
3.4.4	STK, üniversite, özel sektör ve diğer kurumsal paydaşlarla işbirliği yapılacaktır.	Onur YAVUZYILMAZ	2019-2020 E Ö Y

V. BÖLÜM: MALİYETLENDİRME

2019-2023 Stratejik Planı Faaliyet/Proje Maliyetlendirme Tablosu

Kaynak Tablosu	2019	2020	2021	2022	2023	Toplam
Genel Bütçe	450000	540000	648000	776000	930000	3344000
Valilikler ve Belediyelerin Katkısı	0	0	10000	20000	30000	40000
Diğer (Okul Aile Birlikleri)	100000	100000	120000	144000	172000	206000
TOPLAM	550000	640000	778000	922000	1132000	3590000

HEP BİRLİKTE

DAİMA ZİRVEDE

2010

VI. BÖLÜM: İZLEME VE DEĞERLENDİRME

Okulumuz Stratejik Planı izleme ve değerlendirme çalışmalarında 5 yıllık Stratejik Planın izlenmesi ve 1 yıllık gelişim planının izlenmesi olarak ikili bir ayrıma gidilecektir.

Stratejik planın izlenmesinde 6 aylık dönemlerde izleme yapılacak denetim birimleri, il ve ilçe milli eğitim müdürlüğü ve Bakanlık denetim ve kontrollerine hazır halde tutulacaktır.

Yıllık planın uygulanmasında yürütme ekipleri ve eylem sorumlularıyla aylık ilerleme toplantıları yapılacaktır. Toplantıda bir önceki ayda yapılanlar ve bir sonraki ayda yapılacaklar görüşülüp karara bağlanacaktır.

